



NTM-centralens stödmöjligheter och tjänster till företag

ELY-keskuksen tukimahdollisuudet ja kehittämispalvelut yrityksille

Vörs -Vöyri
19.9.2018

Matias Smeds



Maaseudun yritystuki



- Tavoitteena **monipuolistaa, uudistaa ja lisätä** maaseudun **elinkeino toimintaa, parantaa** maaseudun yritysten **toimintaedellytyksiä** ja kehittää niiden **kilpailukykyä**
 - maaseudun toimeentulomahdollisuuksien ja työpaikkojen lisääminen
- Tuen kohdentamisessa **pääpaino on kasvavissa ja kehittyvissä yrityksissä** ja innovatiivisten sekä kilpailukykyisten tuotteiden kehittämisessä

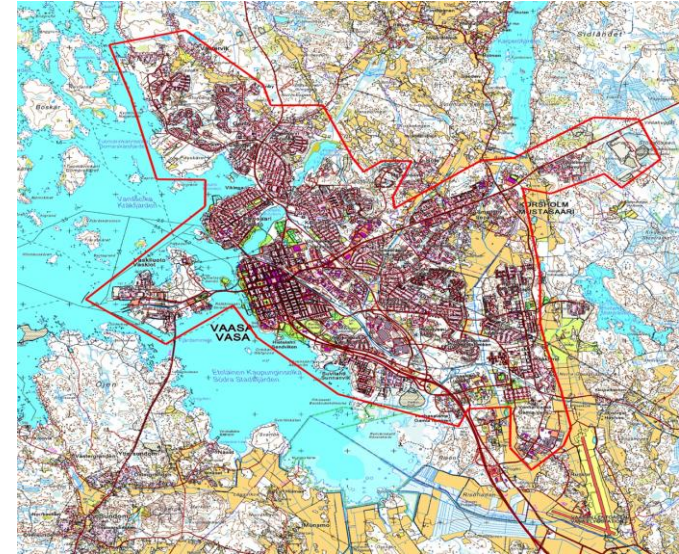
Tukea voidaan myöntää:

- 1) maatilan toiminnan laajentamiseen maatalouden ulkopuolelle;
- 2) maaseudulla toimivan yrityksen **toiminnan aloittamiseen** tai **laajentamiseen**;
- 3) yrityksen tuottavuuden ja tuotteiden laadun parantamiseen sekä **toiminnan kansainvälistämiseen**



Maaseudun yritystuki, mihin tarkoitukseen ja kenelle?

- 1) Ennen investoinnin toteuttamista tukea voidaan hakea **investoinnin edellytysten selvittämiseen ja suunnitteluun (40-50%)**
- 2) Aloittavat ja laajentavat yritykset voivat saada **investointitukea (20-35 %)** muun muassa tuotantotilojen hankkimiseen, rakentamiseen tai koneiden hankintaan.
- 3) **Perustamistuki** aloittaville ja toimiville yritykselle uuden yritystoiminnan aloittamiseen
Tuki voi olla 5 000-35 000 euroa
 - Maaseutualueella toimiville Manner-Suomen maaseutuohjelman tavoitteita edistäville **pienille (alle 50 hlöä) yrityksille**
 - Ei Vaasan ja Kokkolan taajama-alueille
Vaasan taajama-alue, Sepänkylä ja Lintuvuori Mustasaaren puolella ei ole maaseutualueita (Vaasan aluerajauskartta)
 - Koko maakunnan alueella niille pk-yrityksille (alle 250 hlöä), joiden toiminta perustuu maataloustuotteiden ensiasteen jalostukseen
 - Maatiloille yritystoiminnan laajentamiseen maatalouden ulkopuolelle





Aineellisten investointien toteutettavuustutkimus



- Selvitetään investoinnin taloudellisia, teknisiä, toiminnallisia edellytyksiä ja toteuttamisen vaihtoehtoja
- Suunnitellaan investoinnin toiminnallisuutta, koneiden hankintaa, rakentamisen vaihtoehtoja jne.
- Tuloksena tulisi olla mahdollisimman toteuttamiskelpoinen investointisuunnitelma
- Tuki ei edellytä varsinaisen investoinnin toteuttamista
- Tuki 40 – 50 % hyväksyttävistä kustannuksista, ensisijaisesti ulkopuolisiin asiantuntijapalveluihin



Investointituki

Manner-Suomen maaseudun kehittämisohjelma 2014-2020

- Pienille yrityksille (alle 50 työntekijää) 20 %, maataloustuotteiden jalostukseen max. 35 % (mikroyritys), maataloustuotteiden jalostusta harjoittavien mikroyritysten yhteisinvestointi 40 %
- Minimikustannus 10 000 €
- **Merkittäviin investointeihin, yritystoiminnan aloittamiseen, laajentamiseen tai kehittämiseen**
- **Aineelliset investoinnit**
 - Uudet koneet ja laitteet, (perustelluista syistä myös käytetyt koneet ja laitteet)
 - Rakentaminen (myös rakennussuunnittelu), kunnostaminen
 - Kiinteistön osto yritystoiminnan aloittamisen tai laajentamisen yhteydessä
- **Aineettomat investoinnit**
 - esim. tietokoneohjelmistot, patentit, käyttöluvut jne.



Perustamistuki alkavalle yritykselle

Manner-Suomen maaseudun kehittämisohjelma 2014-2020

- Tarkoitettu mm. neuvonta- ja konsultointipalveluihin tai muihin yrityksen alkuvaiheen kustannuksiin (ei investoinnit)
- Sopii:
 - palveluihin
 - kehittyville toimialoille
- Tarkoitus on saada aikaan nopeammin uusia, menestyviä, kasvavia kehittyville toimialoille tai kekseliäillä ratkaisuilla
- Uuden yritystoiminnan perustamiseen silloin, kun on nähtävissä että kehittämistoimenpiteiden toteuttamisella on saatavissa selkeää lisäarvoa
- Maksimi kolmen vuoden ajalle, yrityksen perustamistuki olisi katettava vain yritystoiminnan alkuvaiheet, kertakorvausluonteinen, 5 000-35 000 €
- Liiketoimintasuunnitelmaan pohjautuen, tuen määrä määritellään tapauskohtaisesti toimenpidesuunnitelman ja kustannusarvion pohjalta
- Tuki maksetaan vähintään kahdessa ja enintään kolmessa erässä tukipäätöksessä vahvistettujen tavoitteiden saavuttamisen perusteella



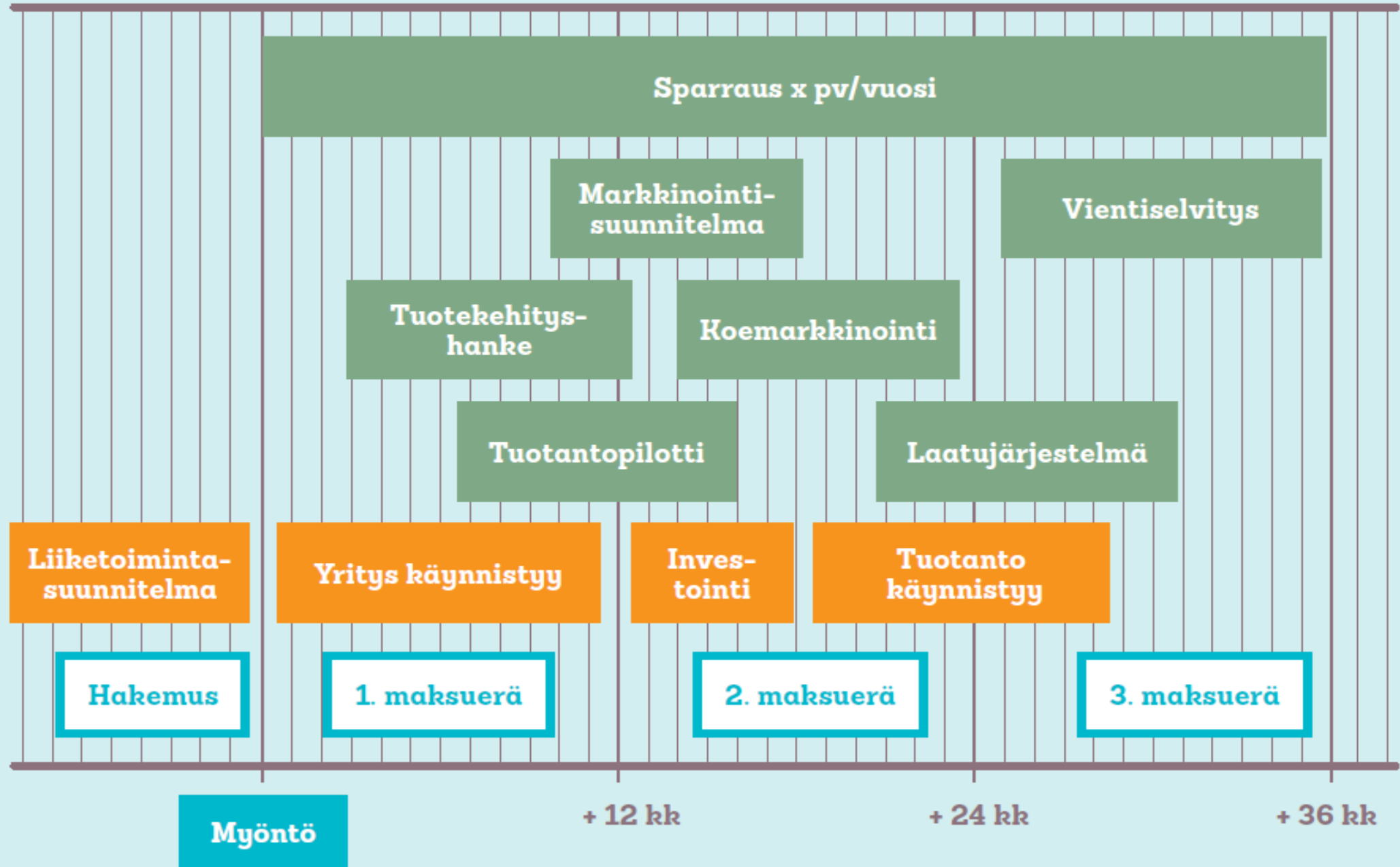
Perustamistuki toimivalle yritykselle

Manner-Suomen maaseudun kehittämissuunnitelma 2014-2020

- Toimivalta yritykseltä edellytetään, että yritystoimintaa on tukihakemuksen jättämishetkellä harjoitettu yhtäjaksoisesti vähintään kolmen vuoden ajan
- Toimivan yrityksen kohdalla tuen myöntämisen edellytyksenä on, että tuettava **toiminta on yritykselle uutta**
- Perustamistukea voidaan myöntää myös tuotannollista tai palveluliiketoimintaa jo harjoittavan **toimivan yrityksen** kilpailukykyä, kannattavuutta ja tuottavuutta parantaviin, **laadultaan ja laajuudeltaan merkittäviin** lisäarvoa tuottaviin kehittämis- ja innovaatiotoimenpiteisiin, esim. tukea voidaan suunnata tuotekehitykseen, tuotantomenetelmien kehittämiseen, **kansainvälistymiseen**, uusien liiketoimintamallien kehittämiseen ja markkinaselvitysten tekemiseen.
- Toimivan yrityksen tulee liiketoimintasuunnitelmassa osoittaa, että tuettava toimenpide kohdistuu **uuteen toimintayksikköön, toimialaan, liiketoiminta-alueeseen, markkina- alueeseen, tuotteeseen tai palveluun taikka uusiin asiakkaisiin.**
- Yrityksen perustamistukea toimivalle yritykselle voidaan myöntää enintään 35 000 euroa. Tukea ei myönnetä alle 5 000 euron perustamistoimenpiteisiin



Esimerkki perustamistuesta





BRUKET AV HAVRE
HAR ÖKAT MED
44 PROCENT UN-
DER DE SENASTE
FEM ÅREN.

Havre smakar också gott som yoghurt

Havre och vegetarisk kost fortsätter att öka i popularitet. Detta har också systererna **Annamari** och **Marjaana Jukkola** fått uppleva. I januari 2018 lanserade systerns bolag **Mö Foods Oy** en yoghurtliknande produkt som i stället för mjölk är tillverkad av inhemska havre. Efterfrågan överträffade förväntningarna hos företaget i Lohtea.

– Havrebaserade produkter passar för alla konsumentgrupper. Den största användargruppen för våra produkter är helt vanliga konsumenter som vill testa nya havreprodukter vid sidan av mjölkprodukter, berättar företagets verkställande direktör **Annamari Jukkola**.

Systererna **Jukkola** har en stark mjölkbakgrund. Föräldrarna drev i tiderna en mjölkgård och var med och grundade ysteriet **Jukkolan** kotijustola som numera fungerar under namnet **Jukkola Food**. **Annamari Jukkola** har i sin tur studerat mjölkteknologi vid **Helsingfors universitet** och arbetat med produktutveckling på **Valio**.

– Mjölk är en stark del av den finländska matkulturen.

Men vad fick mjölkgårdens döttrar att utveckla vegetariska produkter? Enligt **Annamari Jukkola** baserar sig idén på de goda egenskaperna hos

havre. Genom sina produkter vill systererna erbjuda konsumenterna enkla alternativ där havrens goda egenskaper kan införas i vanliga mjölkprodukter.

– Havre är en bekant råvara för finländarna och är väldigt magvänlig. Mjölkliknande produkter som är tillverkade av havre kan också användas av mjölkallergiker som annars skulle använda till exempel sojaprodukter. I Finland har havren en utmärkt kvalitet och är dessutom ett miljövänligt alternativ, säger **Annamari Jukkola**.

För **Mö Foods** är det viktigt att råvarorna är inhemska.

– Vi använder inte importerad soja i våra produkter utan endast havre som odlats i Finland. Inhemsk producerad mat minskar utsläpp som uppstår vid transporter. Inhemsk produktion stöder också den inhemska ekonomin och landsbygden.

Miljöaspekten har också beaktats i **Mö Foods** produktförpackningar där man använder hälften mindre plast än i vanliga förpackningar i motsvarande storlek. En del av plasten har ersatts med återvunnen kartong. Delarna är lätta att separera och återvinna vidare.

Förpackningarnas visuella uttryck har planerats av **Marjaana Jukkola** som arbetar som grafiker. Då **Mö Foods** började utveckla sina egna havreyoghurter fanns det inte så många motsvarande inhemska produkter på marknaden. Företaget

var alltså tvunget att ta tag i saken själva. Innan produkterna lades ut i butikshyllorna testades de i **REKO**-ringarna i ett område som sträckte sig från **Vasa** till **Uleåborg**.

– Genom **REKO** fick vi värdefull respons från olika konsumenter. Produkten måste vara bra för att konsumenten ska köpa den en gång till. För oss är smaken viktig, konstaterar **Annamari Jukkola**.

Senare har också större företag lanserat motsvarande produkter på marknaden.

– Konkurrens hör till saken och visar att också stora aktörer ser potential hos vegetariska produkter. Samtidigt blir produkterna mer kända, vilket endast är en bra sak.

För tillfället håller **Mö Foods** på att effektivisera sin egen produktion med hjälp av nya maskiner. För detta ändamål har företaget beviljats företagsfinansiering genom landsbygdsprogrammet av **NTM-centralen**.

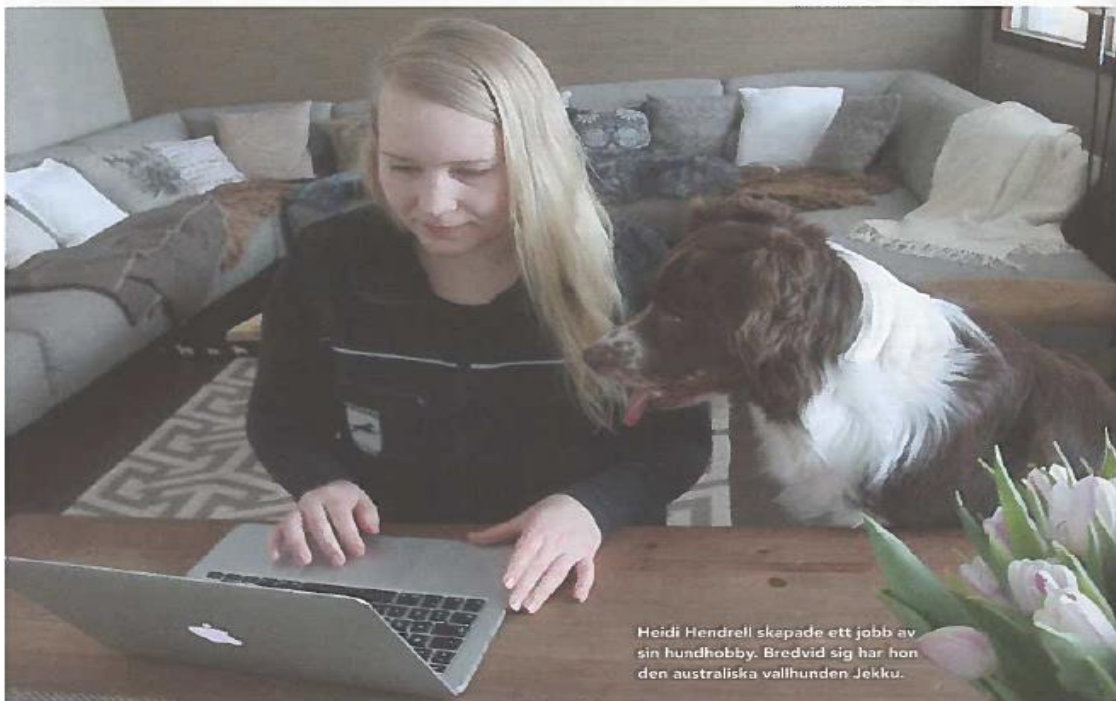
– Stödet har gett oss mod att göra investeringarna och försnabba dem. Nu kan vi göra alla investeringar på en gång, säger **Annamari Jukkola**.

– De nya maskinerna gör det också lättare att utöka produktionen till andra havrebaserade mejeriprodukter.

TEXT: MALJA AHONEN, BILD: KRISTA JÄRVELÄ

DE MÖJLIGHETER
TILL AFFÄRVER-
KAMHET, SOM
DIGITALISERINGEN
MEDFÖR, FRAM-
TRÄDER SPECI-
ELLT PÅ LANDS-
BYGDEN.

Hundfolket fick en webbplats som sammanför experter och hundsportutövare



Heidi Hendrell skapade ett jobb av sin hundhobby. Bredvid sig har hon den australiska vallhunden Jekku.

Lande

Finland finns ca 700 000 hunder. På fyra år har antalet ökat med 11 procent. Finländarna kan med fog kallas för ett hundfolk, för i relation till folkmängden finns här mest hunder i hela världen.

Heidi Hendrell från Storkyro är en entusiastisk hundsportutövare och ägare till tre hunder. Hon har gjort sin hobby till ett arbete och dragit nytta av det ökande intresset för hundsporter.

Många har märkt hur kul det är att också göra andra saker med hunden än att bara vara med den och rasta den. Det läggs allt mer tid på hundsporter. Jag grundade webbplatsen Sportirakki för att skapa en mötesplats för experter och hundsportutövare. Webbplatsen erbjuder bland annat sakkunnigartiklar, bloggar, webbcoachning och föreläsningar.

För att kunna grunda webbtjänsten ansökte Hendrell om nyetableringsstöd hos NTM-centralen i Österbotten. Hela stödet användas till att utveckla och koda det digitala tjänstekonceptet.

Det är dyrt att skapa en digital tjänst av detta slag. Jag vet inte om vi hade klarat det utan stöd. Nu fick vi en bra start, kunde ta ett mindre lån och tjänsten blev också klar inom tidtabellen, vilket är

sällsynt för digiprojekt, glädjer sig Hendrell som drivit Sportirakki sedan maj i fjol.

Enligt Hendrell har det inte funnits en så här omfattande webbplats för hundsport tidigare. Många har konstaterat att en webbplats av detta slag skulle ha behövts redan för flera år sedan, så webbplatsen har fått ett bra mottagande. Under 10 månader har det gjorts ca 600 000 nedladdningar och via webbsidorna har man nått ut till ca 130 000 utövare. Innehållet produceras av ca 40 skribenter, bl.a. aktiva utövare, domare, tränare, framgångsrika tävlande och andra experter. Målet är att hjälpa människor att utvecklas som hundsportutövare med hjälp av nya webbcoachningsmetoder. Webbplatsen ger också företagare, företag och föreningar möjlighet att få fram sitt eget kunnande.

Tidigare var det i huvudsak föreningar som ordnade utbildningar som fritidsaktivitet och kunskapen om olika grenar har varit splittrad. Många har inte vågat ta sig an utmaningen, för det räcker inte att bara ha kunskap om hunder. Vi kunde kombinera it-kunskande, marknadsföring och hundkompetens, berättar Hendrell som driver företagsverksamheten tillsammans med sin bror och sambo.

Superfood och närproducerad mat för hunder

Hunderna håller på att öka i popularitet och deras ägare spenderar allt mer pengar på dem. Det råder en hård konkurrens till exempel på marknaden för torrfoder för husdjur. Dagsmark Petfood i Kristinestad upptäckte en marknadsnisch; trots att människor föredrar inhemsk mat har det inte funnits något inhemskt torrfoderalternativ för hunder. Bolagsgrundarnas idé om inhemskt torrfoder uppstod sommaren 2016. I augusti i fjol lanserade bolaget det första inhemska torrfodret på marknaden och i mars fick Häme-fodret sällskap av Savo-fodret. Bolaget förlitar sig på inhemska råvaror, såsom havre, fisk, potatis, sik, lin och skogsbär. Köttet, potatisen, havren och linet kommer huvudsakligen från Österbotten.

Då Häme-hundmaten kom ut på marknaden uppnådde företaget en omsättning på nästan en halv miljon euro på fyra månader. Efterfrågan har överraskat företaget. Den inhemska hundmatens popularitet har varit så stor att den ursprungliga produktionsutrustningen inte räckte till, utan företaget har varit tvungen att skaffa nya produktionsutrymmen i grannkommunen. Företaget har fått stöd från NTM-centralen i Österbotten och sysselsätter omkring tio personer. Målet är att öka utbudet ytterligare. Man håller till exempel på att lansera ett nytt glutenfritt Lappi-foder och hundgodis. I framtidsplanerna ingår också att expandera verksamheten utomlands, till Ryssland och Estland.

Lande

Hendrell har länge drömt om att bli företagare. Det bästa med företagandet är friheten och att hon själv får bestämma om sin tid och vara kreativ. Företagaren, som flyttade från Tammerfors, trivs med att bo på landsbygden, för där finns rum för hundfloeken och egen ro.

För mig är det bästa med hundsporten att bygga upp ett bra samarbete med hundarna genom att beakta deras sätt att tänka och deras känslor, sporten är inte bara det tekniska utförandet. Vetenskapen undersöker i allt högre grad hundens kognitiva förmåga och därifrån kommer det kognitiva också starkt in i sporten.

Hendrell är nöjd med sitt företags utveckling. Tjänsten fungerar och skapar omsättning.

Vårt mål är att växa, för det är möjligt att göra nästan vad som helst med tjänsten. Det viktigaste är en positiv anda, vi driver Sportirakki av kärlek till hundarna och hundsporten.

[HTTPS://SPORTIRAKKI.FI](https://sportirakki.fi)

TEXT OCH BILD: KIRSI TIHKANEN



Dagsmark Petfood Abis verkställande direktör Laura Strömberg.

<https://boden.fi/alla-videor/43-ovriga-producenter/219:perustamistuki-yrityksille>

Yrityksen kehittämisavustus

- Kehittämisavustus suunnataan erityisesti kasvuhakuisille ja kansainvälistyville sekä aloittamisvaiheessa oleville, uusia kehittyviä toimialoja edustaville **mikro- ja pk-yrityksille**,
- Kehittämisavustusta voidaan myöntää yritysten hankkeenomaisiin kehittämistoimenpiteisiin kuten kansainvälistymiseen, tuotekehitykseen tuotannon kehittämistoimenpiteisiin sekä investointeihin
- Investointeihin (10-20%)
- Muihin kehittämistoimiin (35-50%):
 - Tuotekehitykseen
 - Tuotannon kehittämishankkeisiin
 - Kansainvälistymiseen
 - Esiselvityksiin

- Kansainvälistyminen
 - Messut, markkinaselvitykset, palkat, uusi avainhenkilö
- Tuotekehitys
 - Protokustannukset, palkat, uusi avainhenkilö
 - EI esim. tilaustyönä tehtävät tuotteet, projektien monistaminen
- Liiketoimintaosaaminen
 - Esim. uuden liiketoiminta-alueen aloittaminen ja kehittäminen

Pohjanmaan ELY-keskuksen alueella kehittämisavustushakemuksia käsittelevät yritystutkijat:

Henrik Broman ja Henrik Granqvist (Pohjanmaa)
Jukka Keinänen (Keski-Pohjanmaa)
(etunimi.sukunimi@ely-keskus.fi)



Tuen hakeminen

- Ennen hakemuksen jättämistä, ota yhteyttä tukikäsitelijään tai elinkeinoyhtiöön tukimahdollisuuksista
- **Ei saa aloittaa tuettavaa toimenpidettä ennen hakemuksen vireille tuloa.** Hankkeen saa aloittaa omalla riskillä, kun hakemus on vireillä
- Hakemukset jätetään sähköisesti ELY-keskukselle
- Myönnetty tuki maksetaan pääsääntöisesti jälkikäteen toteutuneiden toimenpiteiden ja kustannusten perusteella
- Kannattavuussyistä sekä kilpailua vääristävien vaikutusten välttämiseksi jäävät pääsääntöisesti seuraavat toimialat investointituen ulkopuolelle: liikenne ja kuljetus, vähittäis-, tukkukauppa ja maahantuonti, rakennusurakointia, maanrakennusta, ravitsemistoiminta ja vuokraustoiminta

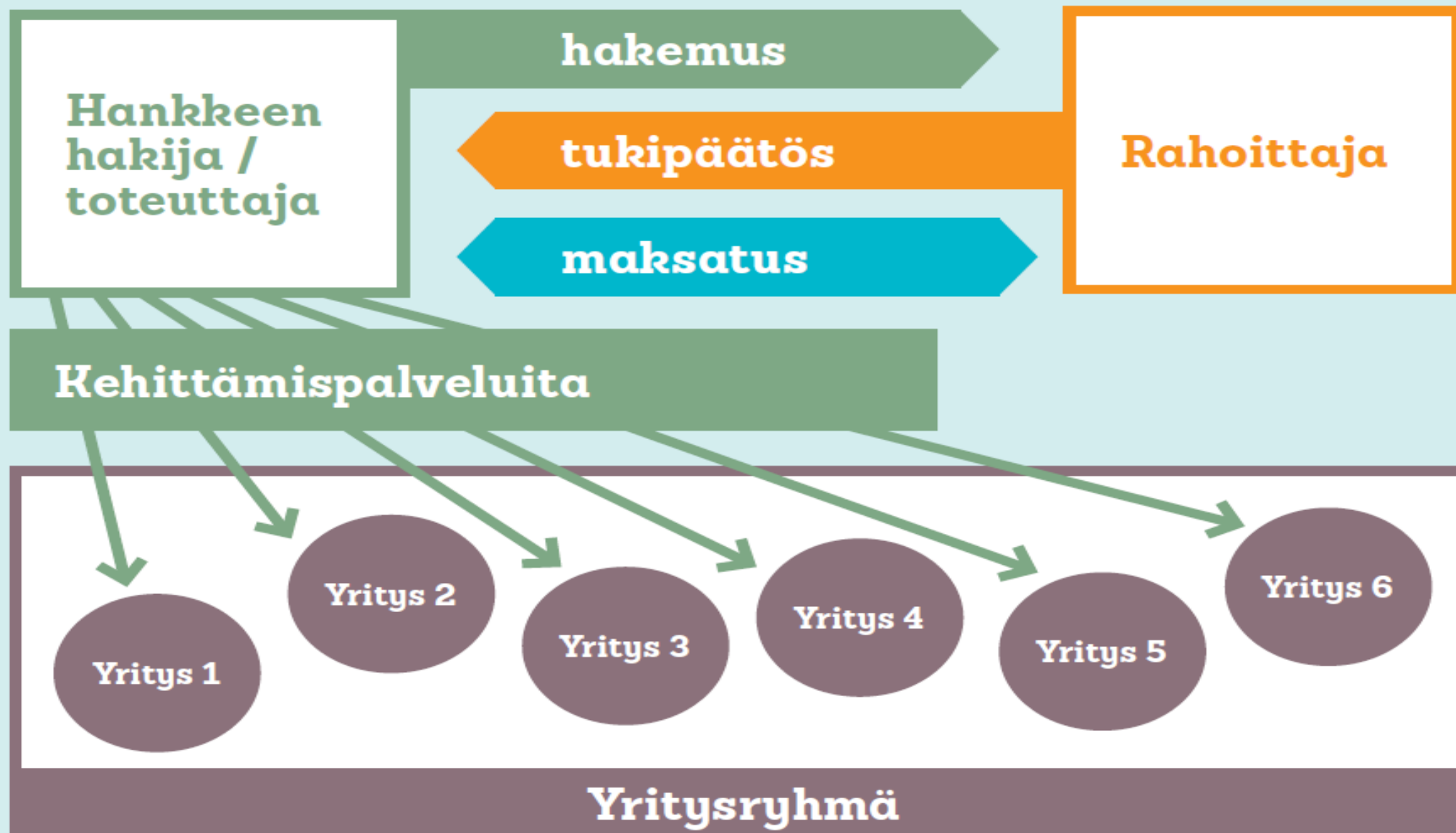


Yritysryhmän kehittämishanke

- 3-10 maaseudun mikro- / pienyritystä kehittää yhteistyössä toimintaansa
- Yhteinen teema ja yhteistyö osallistuvien yritysten välillä
- Yhteisiä ja yrityskohtaisia kehittämistoimenpiteitä
- Tuki 75 % (osallistuville yrityksille de minimis -tukea)
- Esimerkiksi:
 - Kansainvälistymiseen liittyvä valmennus ja osaamisen lisääminen
 - Vientivalmiuksien kehittäminen, markkinaselvitykset
 - laatuvalmennukseen ja yrityskohtaiseen neuvontaan, yritysten omien laatujärjestelmien laadintaan
 - tukea digitalisuuden hyödyntämistä kuten, sosiaalinen media, palvelut digitaalisesti ostettaviksi ja löydettäviksi



Yritysryhmän kehittämishanke



Matkailuyrittäjät kehittävät tuotepaketteja yhteistyössä – yritysryhmähankkeen avulla

27.11.2017



Mustasaaren saaristossa sijaitsevalla Klobbskatin alueella on käynnissä suuria investointeja: matkailuyritys Kalle's Inn, jonka tärkeimpänä kohderyhmä on tähän saakka ollut yritysvieraat, laajentaa toimintaansa myös yksittäisiin matkailijoihin.

Alueelle, aivan meren rantaan rakennettiin kesällä 2017 lasimökkejä, joihin voidaan alkuvaiheessa majoittaa jopa 16 vierasta, minkä lisäksi myös olemassa olevissa rakennuksissa on majoitusmahdollisuuksia. Tähän liittyy uusien, alueesta kiinnostuneiden asiakasryhmien etsiminen ja erilaisten aktiviteettien ja oheispalveluiden kehittäminen toimiviksi tuotepaketeiksi.

Laajan kokonaisuuden kehittämiseksi tarvitaan yhteistyötä. Yrittäjä **Freddi Skott** sai idean yritysryhmähankkeesta kulttuaan maaseutuohjelman tarjoamasta mahdollisuudesta Peter Källbergiltä. Mukaan yritysryhmähankkeeseen Kalle's Innin lisäksi lähtivät yritykset AWAY Tourism, Qvarken Boat Charter ja Qvarken Nature and Fishing Tours. VASEK puolestaan toimii hankkeessa hallinnoijana ja vastaa hankkeeseen liittyvistä paperitöistä.

www.vasek.fi, 27.11.2017

Yritysten kehittämispalvelut

Utvecklingstjänster för företag

<http://www.yritystenkehittamispalvelut.fi>

Yhteyshenkilöt Vaasassa:

Henrik Granqvist puh: 0295 028 551

Henrik Broman puh: 0295 028 545

Helhetsbetonad utveckling på DITT FÖRETAGS VILLKOR

NTM-centralens experter läser den kartläggning som du gjort på webben och hjälper ditt företag vidare till de rätta tjänsterna. I analys-tjänsten får du en helhetsbild av nuläget för ditt företag samt en tydlig utvecklingsplan. För att förverkliga planen får du en hänvisning till nödvändiga utvecklingsåtgärder – konsulterings-tjänster, utbildning av nyckelpersoner eller andra tjänster.

Allt detta smidigt på ett ställe,
genom en process.

KARTLÄGGNING

Företaget fyller i en utvecklingskartläggning för företag på webben.

- ▶ Företaget och NTM-centralens experter får en bra bild av utgångsläget.
- ▶ En expert från NTM-centralen hjälper företaget vidare till de rätta utvecklingstjänsterna.

ANALYS

Analys av affärsverksamhetens nuläge och utvecklingsplan. Under dagen går man under ledning av experten igenom bland annat:

- kunder
- tjänst/produkt
- marknadsföring och försäljning
- distributionskanaler
- ekonomi
- personal
- produktion
- nätverk
- konkurrenter

Subventionerat pris för kunden
220 euro + moms/dag

KONSULTERING

Utveckling av affärsverksamheten inom olika delområden:

1. Tillväxt och förnyelse
2. Produktivitet och ekonomi
3. Marknadsföring och kundrelationer
4. Ledarskap och personal
5. Kommersialisering av innovationer

Subventionerat pris för kunden
300 euro + moms/dag

UTBILDNING

Riksomfattande utbildningsprogram för nyckelpersoner i SMF-företag:

1. Ledarskap för tillväxt
2. Ledning av ekonomi och produktivitet
3. Ledning av marknadsföring och kundrelationer

Subventionerat pris för kunden
1 470 euro + moms,
i vilket ingår 10 utbildningsdagar
och 2 konsulteringsdagar.



Muiden Team Finland toimijoiden palvelut

Business Finlandin rahoituspalvelut, <https://www.businessfinland.fi> 11.9.2018

-**innovaatioseteli**, tarkoitettu pk-yrityksille, joilla on uusi kansainvälistä kasvupotentiaalia omaava tuote- tai palveluidea ja jonka eteenpäinviemiseksi yritys tarvitsee ulkopuolista osaamista. Setelin arvo on 6 200 euroa (5 000 euroa + alv). Voit käyttää sen innovaatiotoimintaan liittyvien asiantuntijapalvelujen hankintaan.

-**Explorer-rahoituspalvelu** on tarkoitettu pienille ja keskisuurille sekä midcap-yrityksille, jotka etsivät tuotteelleen, palvelulleen tai liiketoimintamallilleen uusia markkinoita ulkomailta. Yritys voi olla kansainvälistymisen alkuvaiheessa tai toimia jo vientimarkkinoilla. Rahoitus on tarkoitettu vain ostettujen asiantuntijapalveluiden kustannuksiin. Business Finlandin myöntämän rahoituksen määrä on 5000–10 000 euroa, ja se kattaa 50 prosenttia asiantuntijapalveluiden hankintakustannuksista. Hankkeiden koko on siis 10 000–20 000 euroa. (De minimis tukea).

-**Tempo-rahoitus** on tarkoitettu alle 5-vuotiaille startup-yrityksille, jotka tähtäävät vientimarkkinoille ja joiden tuote- tai palveluidealla on kilpailuetua valitulla markkina-alueella.

-**Energiatuki**: tavoitteena on edistää uusien ja innovatiivisten ratkaisujen kehittämistä energiajärjestelmän muuttamiseksi vähähiiliseksi pitkällä aikavälillä. Energiatukea voidaan myöntää investointi- ja selvityshankkeisiin, jotka edistävät: uusiutuvan energian tuotantoa tai käyttöä, energiansäästöä tai energian tuotannon tai käytön tehostamista ja energiajärjestelmän muuttamista vähähiiliseksi. Tuki investointeihin 10-30 %

Finnvera, www.finnvera.fi

-Lainat, takaukset, vientitakuut

Viexpo, www.viexpo.fi

-Pohjanmaan ELY-keskuksen kansainvälistymisyksikkö

-tarjoaa pienille ja keskisuurille yrityksille kansainvälistymistä edistäviä palveluja

-mm. perusneuvonta, yhteisvientihankkeet, markkinaselvitykset, vientipääällikkö- ja vientiassistenttipalvelut sekä kielipalvelut



Kontaktuppgifter/Yhteystiedot

Landsbygdsprogrammets företagsstöd/Maaseutuohjelman yritystuet

- Matias Smeds, matias.smeds@ely-keskus.fi, tfn/puh. 050 3128 641
- Peter Björkmark, peter.bjorkmark@ely-keskus.fi, tfn/puh. 0295 028 541

<https://www.ely-keskus.fi/web/ely/maaseudun-yritysrahoitus4#.WiZegLhHZiY>

<http://www.mavi.fi/fi/tuet-ja-palvelut/yrittaja-kauppa-teollisuus/yritystuet/Sivut/yritystuet.aspx>

<https://www.maaseutu.fi/>

Kehittämisyavustus/Utvecklingsbidrag

- Henrik Broman, henrik.broman@ely-keskus.fi, tfn/puh. 0295 028 545
- Henrik Granqvist, henrik.granqvist@ely-keskus.fi, tfn/puh. 0295 028 551

<https://www.ely-keskus.fi/web/ely/yrityksen-kehittamisavustus2>

Business Finland

- Mika Niskanen, mika.niskanen@businessfinland.fi, tfn/puh +358 50 312 8608
- Anssi Hakala, anssi.hakala@businessfinland.fi, tfn/puh +358 50 396 2865

- www.businessfinland.fi



Elinkeino-, liikenne- ja
ympäristökeskus



Euroopan maaseudun
kehittämisen maatalousrahasto:
Eurooppa investoi maaseutualueisiin.

